

Installationsanleitung Baugruppenträgersystem mit Überlängenschublade Light

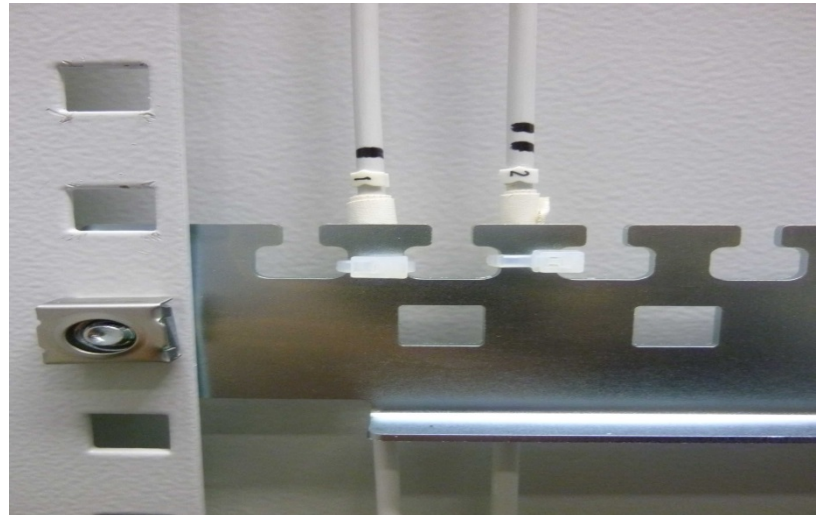
Prüfen Sie den Lieferumfang. Bauen Sie die Käfigmutter an den erforderlichen Stellen ein.

Überlängenschubladen werden unterhalb des BGT montiert.

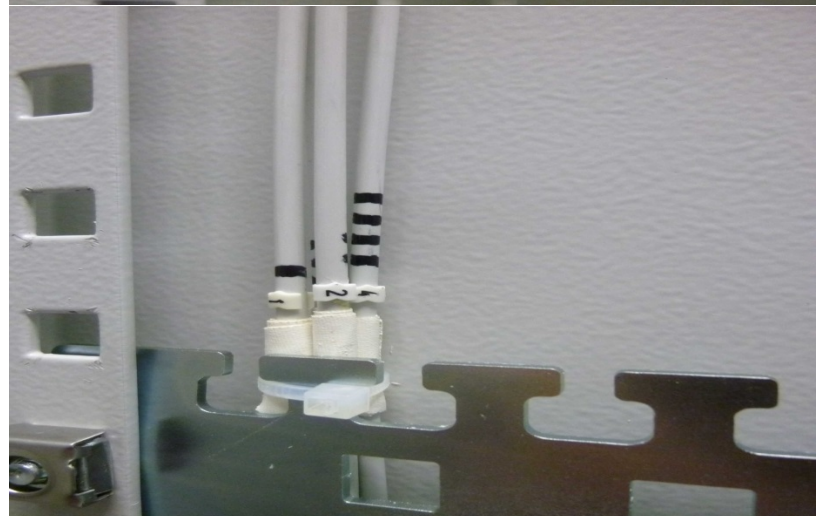
Bauen Sie die Käfigmutter an den erforderlichen Stellen ein. Überlängenschubladen werden unterhalb des BGT montiert.

Stellen Sie sicher, dass die Länge der Faserbündel minimal 2m, maximal 4m beträgt.

Befestigen Sie die eingeblasenen Faserbündel an der zum Einbauort passenden Kabelabfangschiene. Die dünnen Bündel sind vorzugsweise auf der Rückseite der Abfangschiene zu führen. Kennzeichnen Sie die Kabel um eine spätere Zuordnung zum Kompaktmodul zu erlauben.



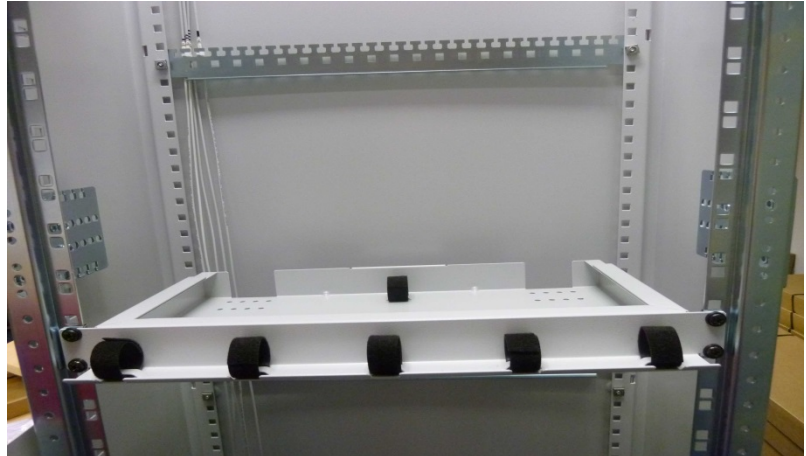
Je nach Faserbündelart kann es erforderlich sein, 2 oder mehr Faserbündel an einem Befestigungspunkt zu befestigen und zugzuentlasten.



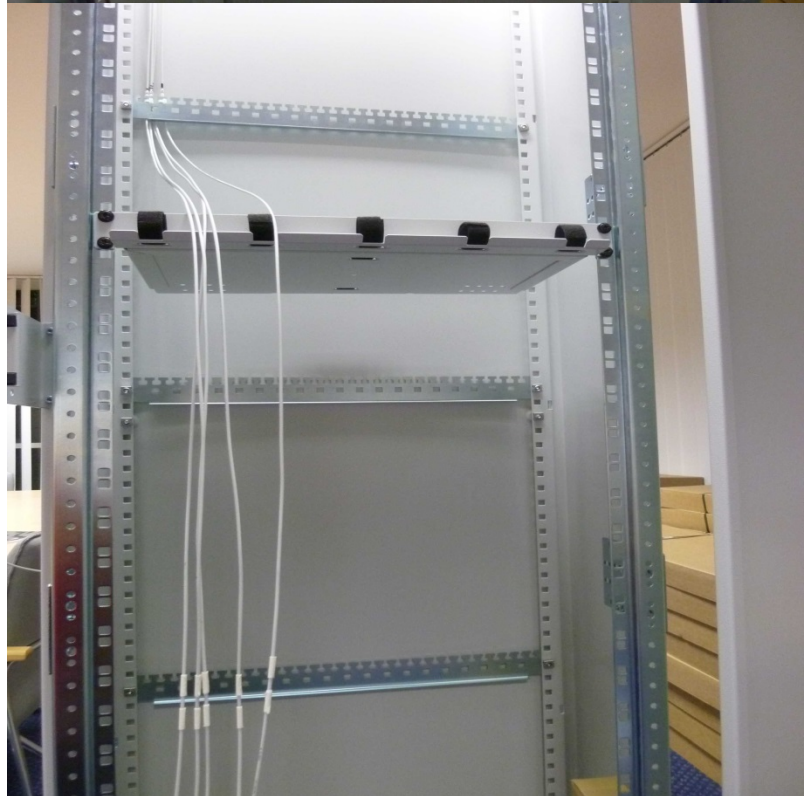
Kennzeichnen Sie bei Bedarf die Faserbündel an einer weiteren Stelle.



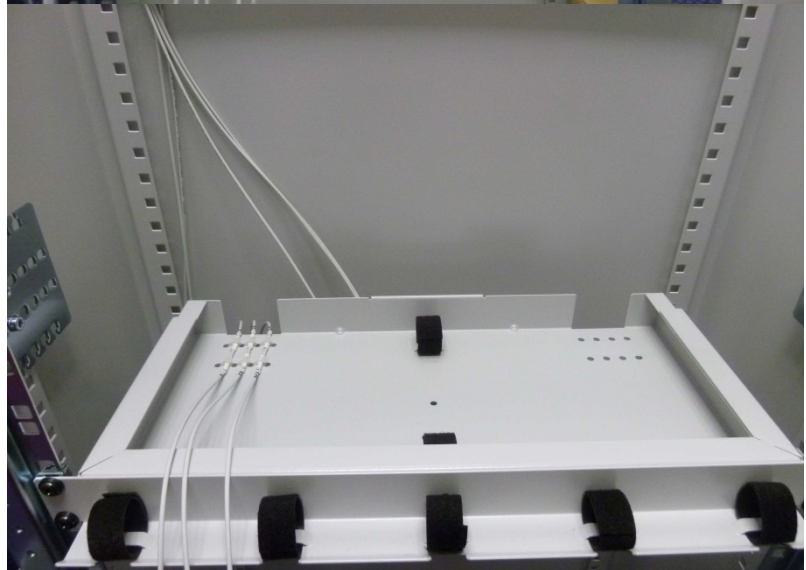
Bauen Sie die Überlängenschublade Light in den Hauptverteiler ein. (Abbildung zeigt Version Light Standard.)



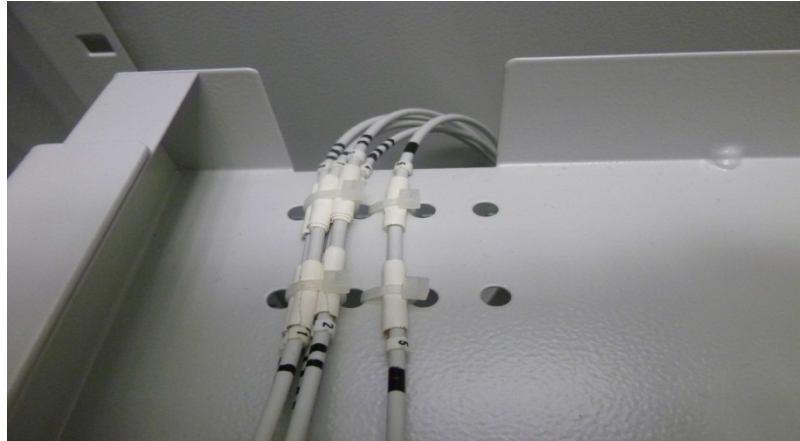
Führen Sie die Faserbündel vor die Überlängenschublade.



Befestigen Sie die Faserbündel an den hinteren linken Zugentlastungspunkten im Boden der Überlängenschublade.



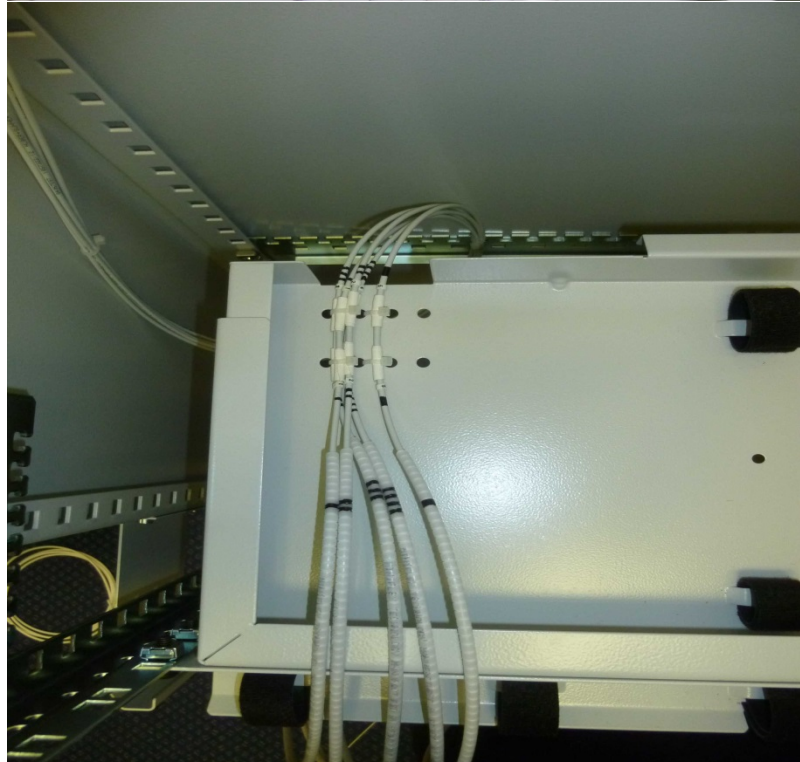
Wenn die Anzahl der Befestigungspunkte nicht ausreicht, ist es erforderlich, Faserbündel auch an Faserbündeln zu befestigen oder mehrere Faserbündel an einem Befestigungspunkt zu befestigen.



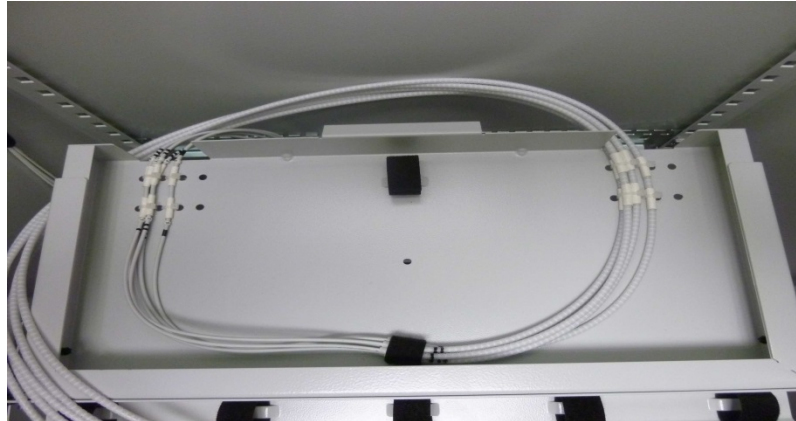
Schneiden Sie den Richco-Schlauch in 1m lange Stücke. Kennzeichnen Sie die Schläuche entsprechend der Kennzeichnung der Faserbündel an beiden Enden.



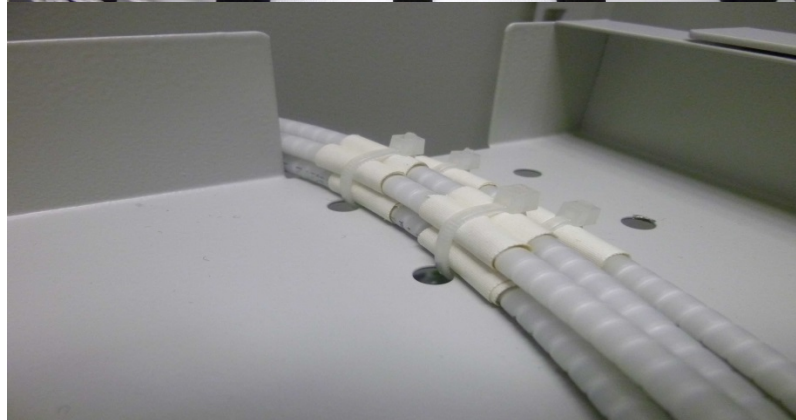
Schieben Sie die Richco-Schläuche über die zugehörigen Faserbündel.



Bündeln Sie die Richco-Schläuche mittels Klettband. Befestigen Sie die Richco-Schläuche an den Befestigungspunkten rechts hinten im Boden der Überlängenschublade.



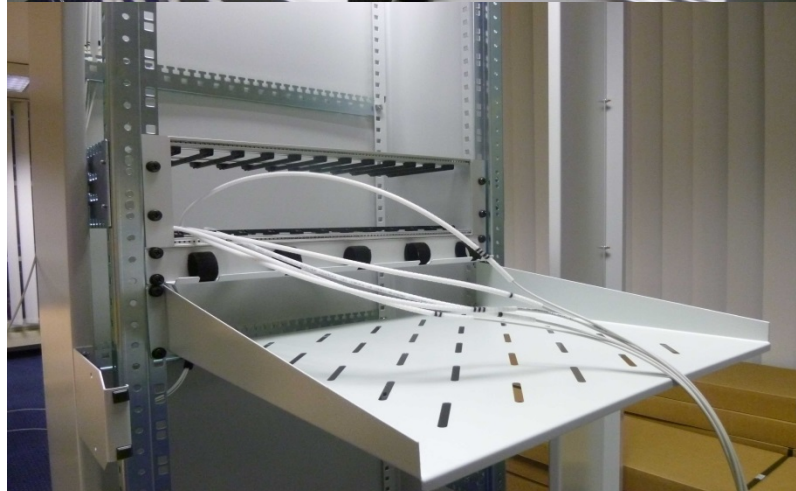
Wenn die Anzahl der Befestigungspunkte nicht ausreicht, ist es erforderlich, Richco-Schläuche auch an Richco-Schläuchen zu befestigen oder mehrere Richco-Schläuche an einem Befestigungspunkt zu befestigen.



Bauen Sie nun den Baugruppenträger ein. Führen Sie die durch die Richco-Schläuche geschützten Faserbündel von hinten in den Baugruppenträger ein.

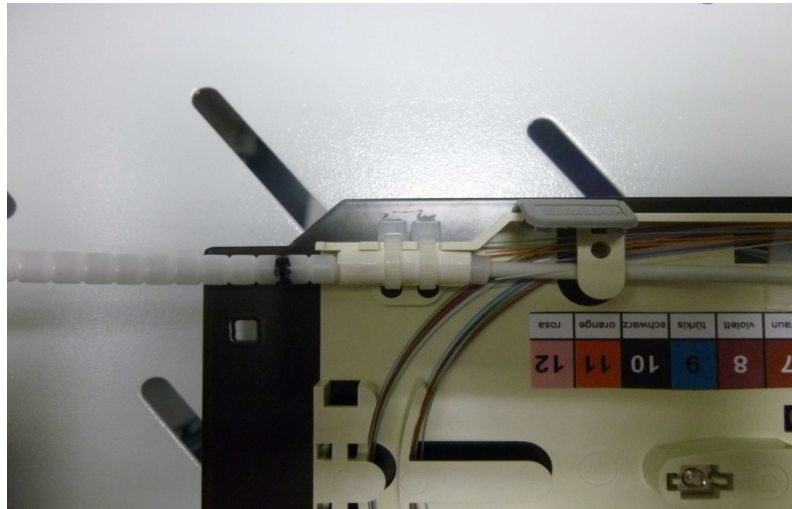


Die Spleißarbeiten erfolgen auf Höhe des Baugruppenträgers. Hierzu wird eine temporäre Befestigung eines Trägerbodens vor dem Verteiler empfohlen. Der Trägerboden dient als Ablage für das Kompaktmodul und als Stellfläche für das Spleißgerät. **Stellen Sie vorher sicher, dass der Verteiler gegen Kippen gesichert ist.**



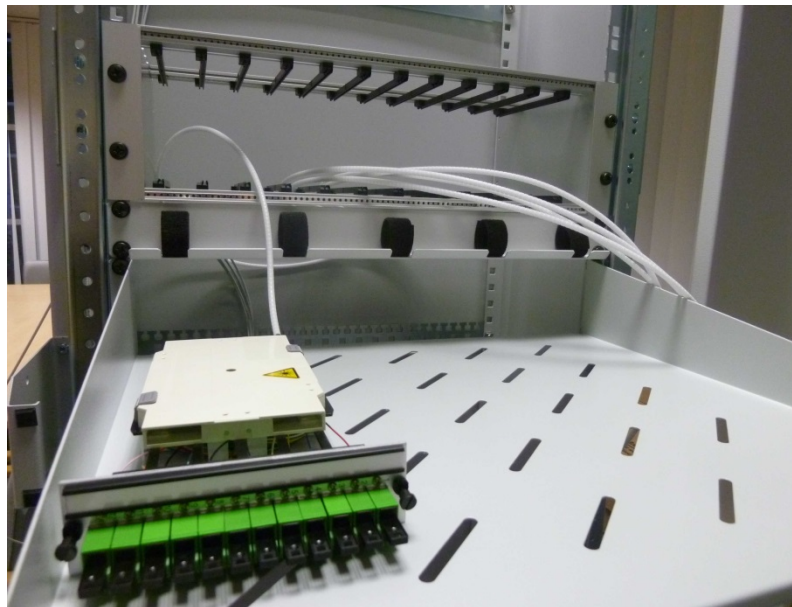
Die Bestückung mit Kompaktmodulen erfolgt von links (Modul 1) nach rechts (Modul 12).

Führen Sie den Richco-Schlauch des ersten Faserbündels in das erste Kompaktmodul ein. Befestigen Sie ihn am Kompaktmodul.



Setzen Sie den Mantel des Faserbündels ab und realisieren Sie alle Spleißverbindungen.

Die Länge des Richco-Schlauches ist richtig gewählt wenn sich das Kompaktmodul aus dem Baugruppenträger herausziehen läßt und sich auf dem Trägerboden ablegen läßt.



Im eingeschobenen Zustand darf der Richco-Schlauch nirgends abknicken. Eventuell ist es erforderlich, die Richco-Schlauchlänge anzupassen.

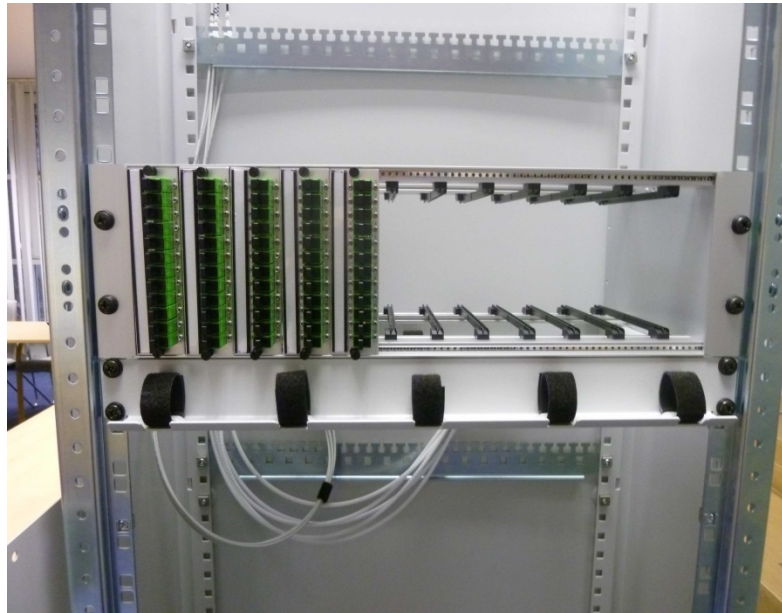


Befestigen Sie das Modul am Baugruppenträger.



Bauen Sie die nachfolgenden Kompaktmodule analog nacheinander ein. Achten Sie dabei auf die Zuordnung der Richco-Schläuche zu den Kompaktmodulen.

Achten Sie beim Einschleiben der Kompaktmodule darauf dass die Richco-Schläuche nicht knicken und ohne Drall und im gleichen Bogen verlaufen.



Hinweise: Je nach Ausführung der Faserbündel kann es erforderlich sein, Faserbündel auf mehrere Richco-Schläuche zu verteilen. Die Verteilung erfolgt dann in der Überlängenschublade im Bereich zwischen der Befestigung der Faserbündel (links hinten am Eingang der Überlängenschublade) und dem Bereich der Befestigung der Richco-Schläuche (rechts hinten am Ausgang der Überlängenschublade).